

**ENQUETE SUR LES PRIX  
DE L'EAU ET DE L'ASSAINISSEMENT  
EN SEINE-MARITIME**

**Année 2006**

## **Mise en garde**

**Les prix qui figurent dans cette étude excluent toutes les taxes et redevances : redevances prélèvement et contre-valeur pollution de l'Agence de l'Eau, TVA.**

**Cette étude porte sur les prix de l'eau et de l'assainissement facturés aux usagers, ce qui est différent du coût réel de l'eau et de l'assainissement.**

Il ne reste dans ces prix que la part facturée revenant à la collectivité pour l'investissement, voire pour le fonctionnement, et la part du fermier dans le cas d'une délégation de service public.

Ce choix est motivé par le souci de mettre dans les mains des élus des données qu'ils maîtrisent eux-mêmes et d'avoir une donnée simple, comparable d'une collectivité à l'autre. La contre-valeur pollution introduit une différenciation des prix au sein d'un même syndicat intercommunal qui comprend des communes redevables et non redevables et des taux d'application différents.

## **Sources de données**

Origine, dans l'ordre décroissant:

- simulations de factures 120 m<sup>3</sup> fournies par les exploitants,
- rapports annuels d'exploitation,
- questionnaires envoyés aux collectivités.

L'enquête présentée dans ce rapport n'est pas complète :

- quelques collectivités n'ont pas répondu,
- certaines informations nécessitent une validation et sont donc pour le moment exclues de l'enquête,
- les données concernant les nouvelles intercommunalités n'ont pas encore été incluses : ces collectivités étant récentes, les prix y sont variables, ce qui complique leur intégration.

## **Mode de calcul**

Comme il est précisé précédemment, cette enquête est réalisée sur la base de factures sur 120 m<sup>3</sup>. Pour les interprétations, nous calculons un prix global par m<sup>3</sup> qui intègre la part abonnement de la façon suivante :

1. calcul de la part consommation pour une consommation de 120 m<sup>3</sup>
2. ajout de la part abonnement
3. division par 120 m<sup>3</sup>

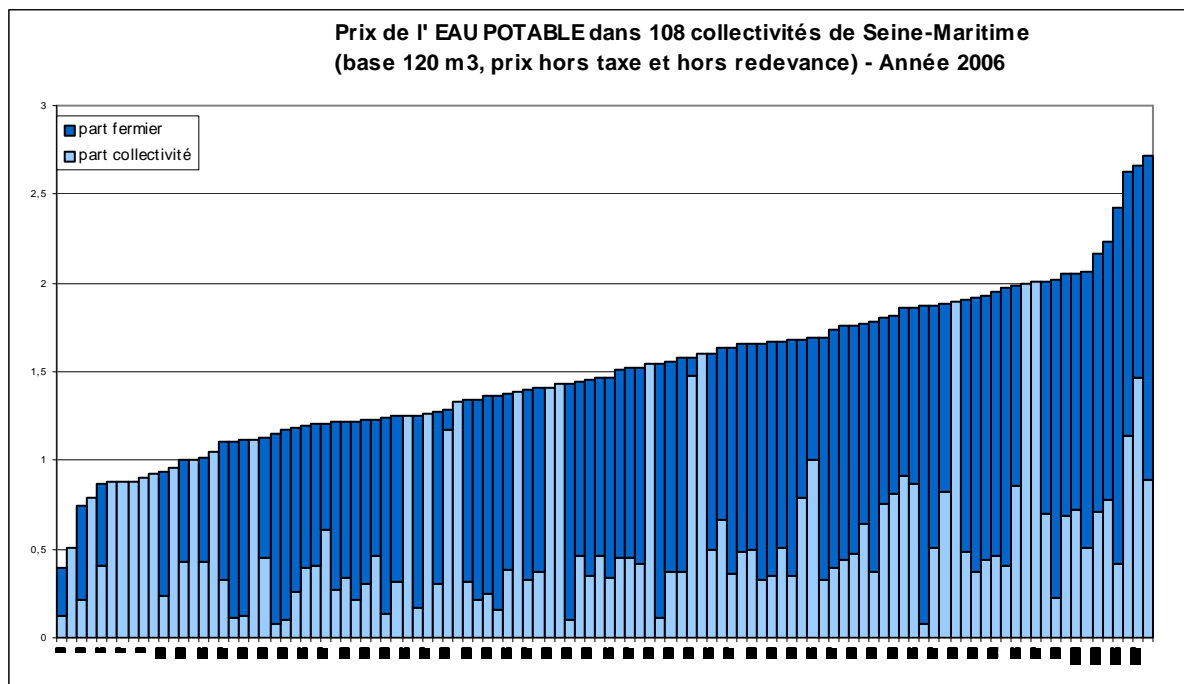
Ces opérations sont réalisées pour les parties eau et assainissement avec distinction des parts fermier et collectivité.

## Prix moyens de l'eau et de l'assainissement HT/HR

### Eau potable

Sur 108 collectivités :

- **Prix moyen : 1,5 €/m<sup>3</sup>** (prix moyen 2002 : 1,33 €/m<sup>3</sup>)
- **Environ 50% des prix entre 1,2 et 1,8 €/m<sup>3</sup>.**

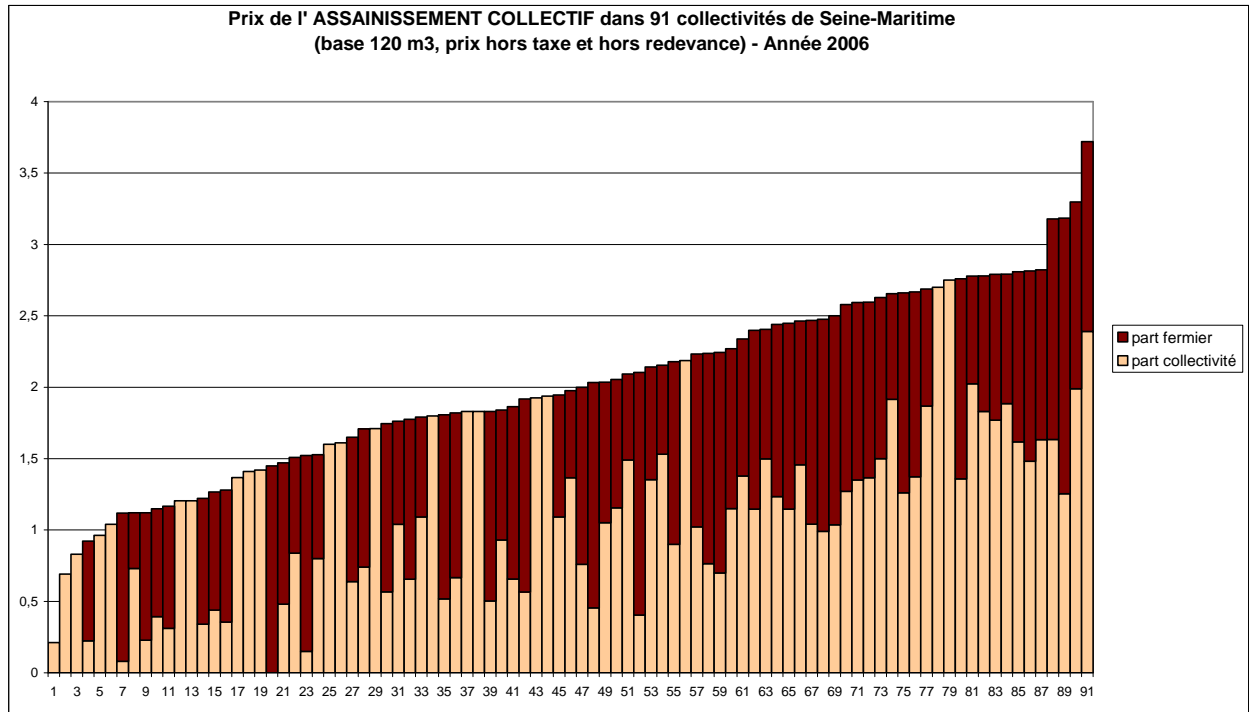


*Un second prix moyen de la part Eau a été calculé sur la base des mêmes chiffres mais en pondérant avec la population de toutes les collectivités. Ce prix moyen de la part Eau pondéré par la population est de 1,49 €/m<sup>3</sup>. Ce prix se rapproche d'un prix moyen par habitant.*

**Assainissement**

Sur 91 collectivités :

- **Prix moyen : 2 €/m<sup>3</sup>** (prix moyen 2002 : 1,64 €/m<sup>3</sup>)
- **Environ 50% des prix compris entre 1,6 et 2,5 €/m<sup>3</sup>.**



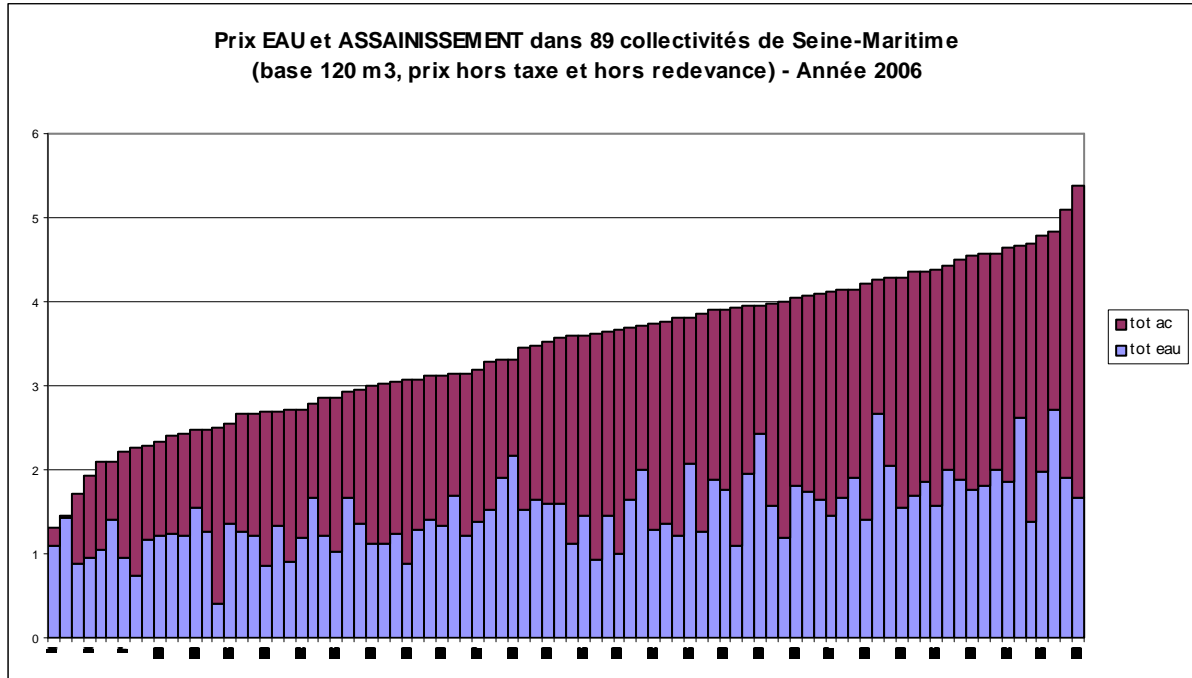
*Le prix moyen pondéré par la population est de 1,92 €/m<sup>3</sup>*

*On remarque que la gamme de prix en assainissement est plus étendue que pour l'eau potable.*

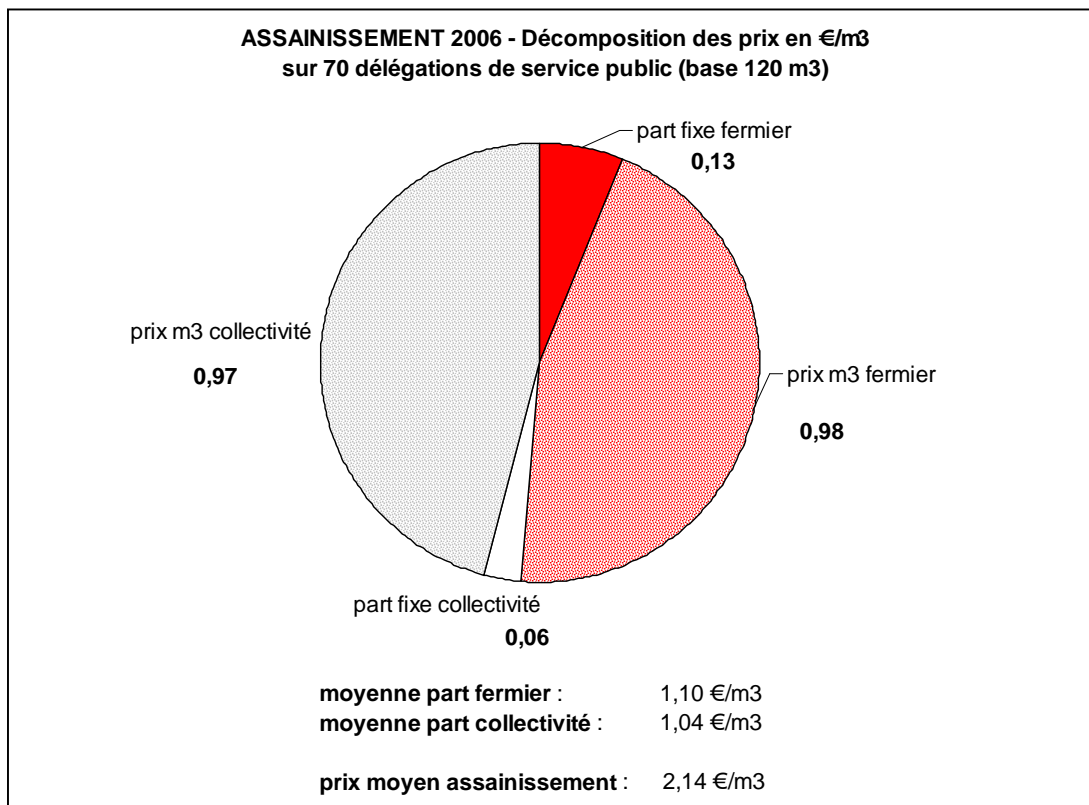
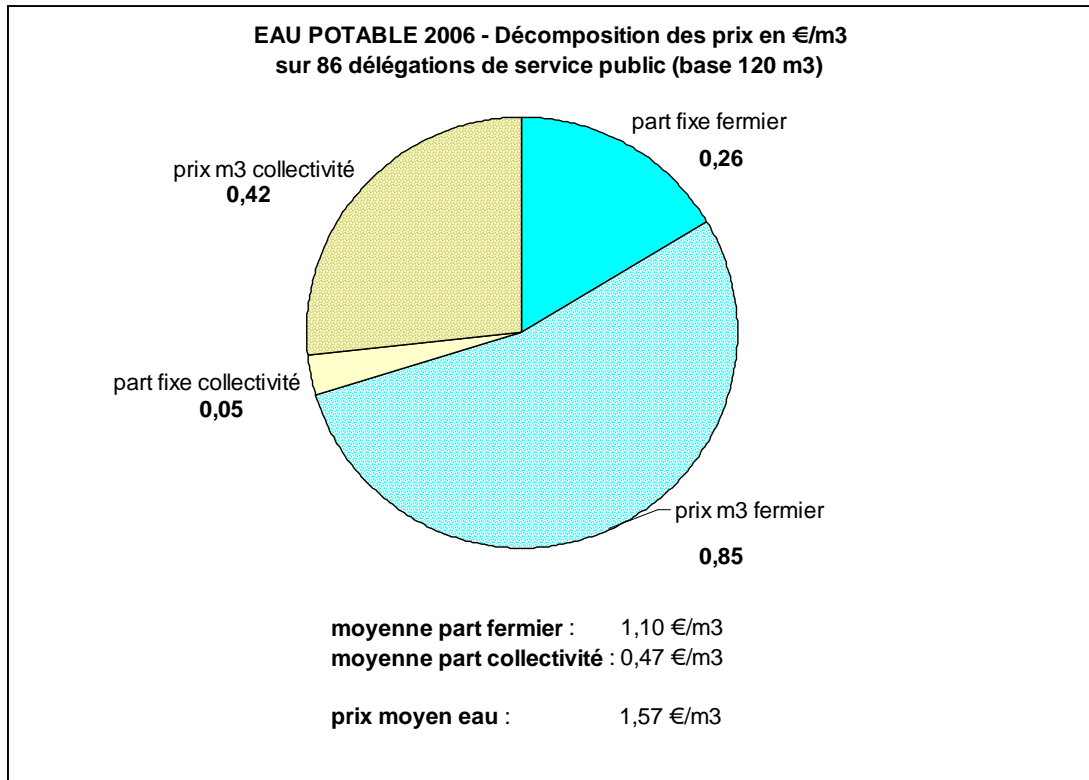
**Prix total : eau et assainissement**

Sur les 89 collectivités pour lesquelles la Fédération dispose des parts Eau et Assainissement

- **Prix moyen : 3,45 €/m<sup>3</sup>**

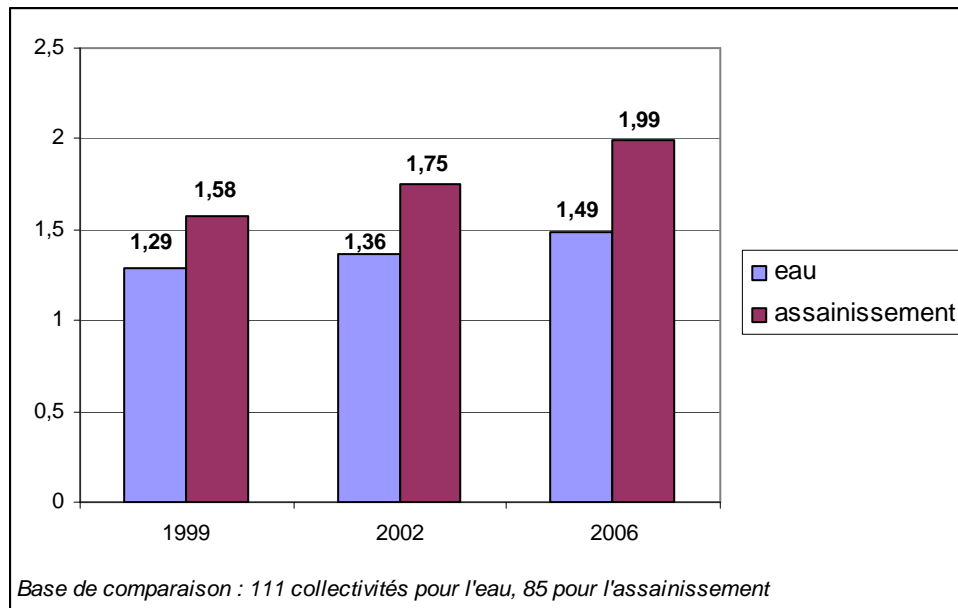


## Répartition des prix en délégation de service



## Comparaison entre les résultats des enquêtes de 1999, 2002 et 2006

Le graphique suivant illustre l'évolution des prix de l'eau et l'assainissement depuis 1999.



Les évolutions sur la période 1999-2006 (7 ans) sont :

- **+ 15% pour la part Eau (soit +2,1% par an)**
- **+ 26% pour la part Assainissement (soit +3,3% par an)**

Il est à noter

pour la **part Eau** : **+1,8% par an** sur la période 1999-2002  
**+2,3% par an** sur la période 2002-2006

pour la **part Assainissement** : **+3,5% par an** sur la période 1999-2002  
**+3,3% par an** sur la période 2002-2006