



**ENQUÊTE SUR LES PRIX  
DE L'EAU ET DE L'ASSAINISSEMENT  
EN SEINE-MARITIME**

**Année 2002**

**Commission Eau Potable  
21 février 2003 - Buchy**

## Mise en garde

Les prix qui figurent dans cette étude excluent toutes les taxes et redevances : redevances prélèvement et contre-valeur pollution de l'Agence de l'Eau, FNDAE, TVA.

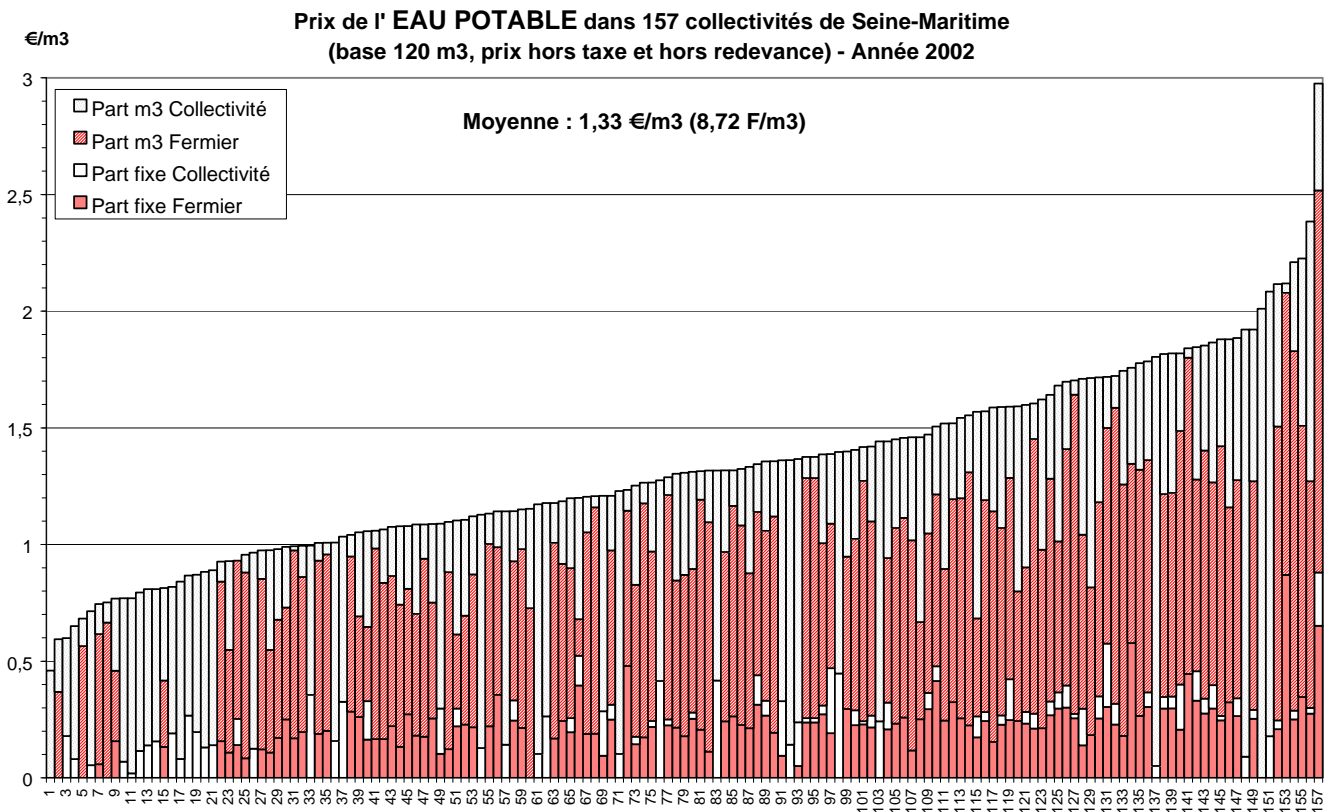
Cette étude porte sur les prix de l'eau et de l'assainissement facturés aux usagers, ce qui est différent du coût réel de l'eau et de l'assainissement.

## Prix moyens de l'eau et de l'assainissement HT/HR

### Eau potable

Sur 157 collectivités :

- Prix moyen : 1,33 €/m<sup>3</sup> (soit 8,72 F/m<sup>3</sup>).
- Environ 50% des prix entre 1 et 1,5 €/m<sup>3</sup>.



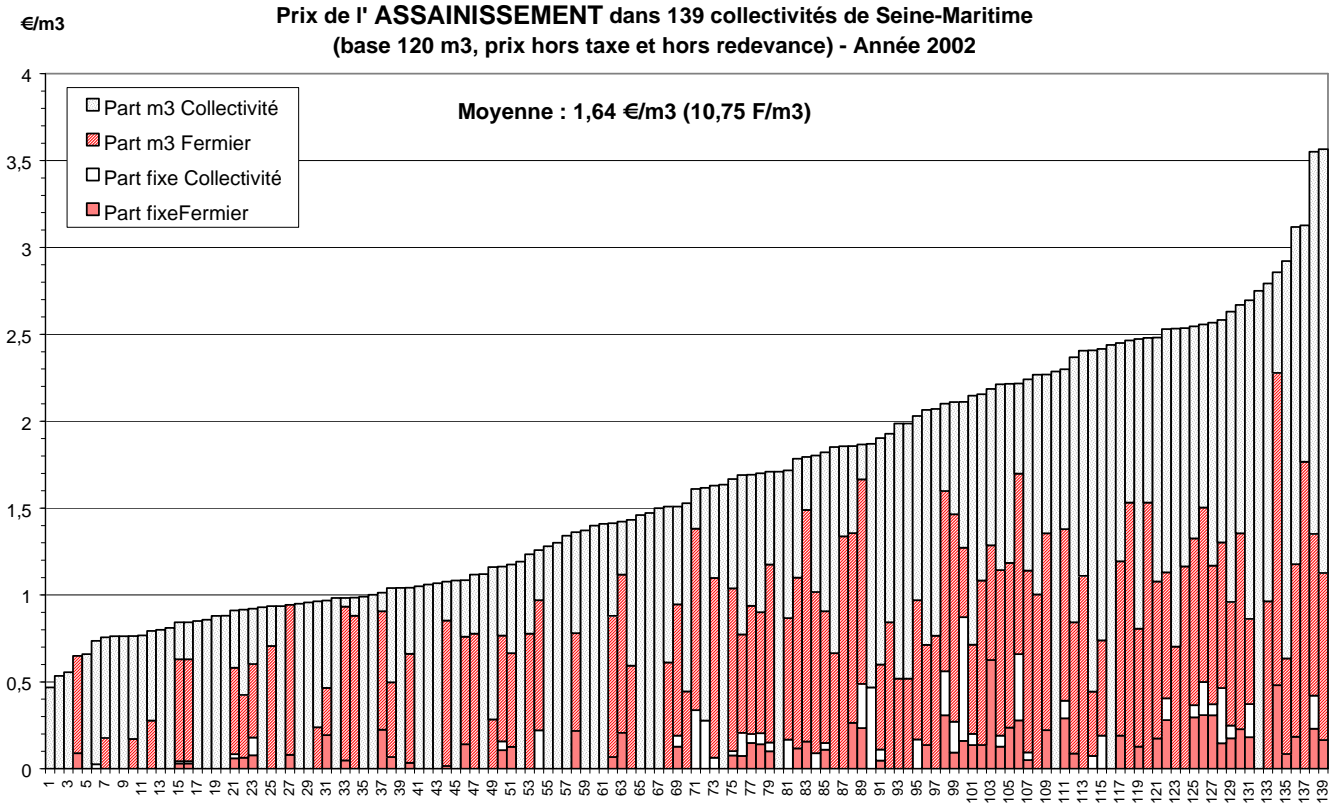
*Dans ces collectivités figurent des syndicats, des communes et certaines villes comme Dieppe, Fécamp ou Le Havre.*

*Un second prix moyen de la part Eau a été calculé sur la base des mêmes chiffres mais en pondérant avec la population de toutes les collectivités. Ce prix moyen de la part Eau pondéré par la population est de 1,12 €/m<sup>3</sup> (soit 7,34 F/m<sup>3</sup>). Ce prix se rapproche d'un prix moyen par habitant.*

**Assainissement**

Sur 139 collectivités :

- **Prix moyen : 1,64 €/m3 (soit 10,75 F/m3) .**
- **Environ 50% des prix compris entre 1 et 2,25 €/m3.**



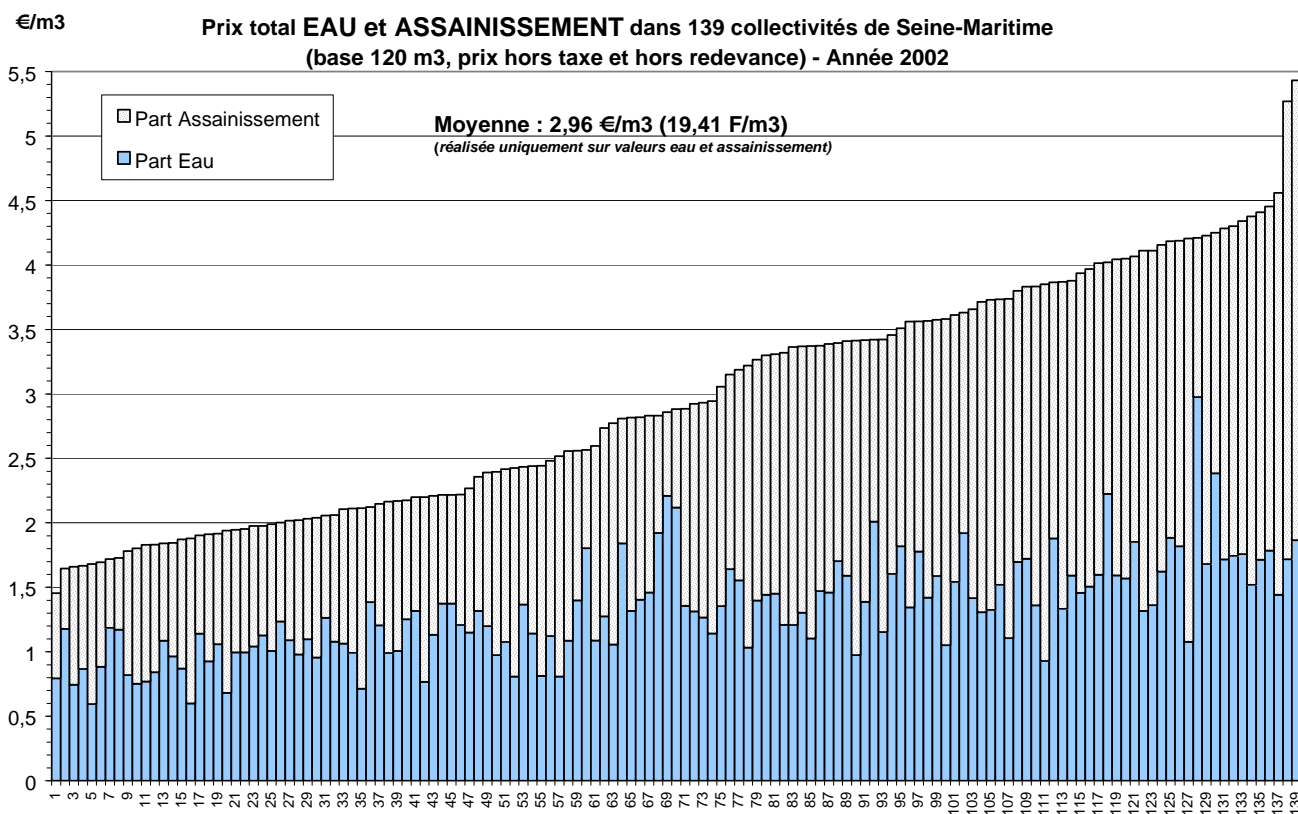
*Le prix moyen pondéré par la population est de 1,28 €/m3 (soit 8,42 F/m3).*

*On remarque que l'écart entre le prix moyen simple et le prix moyen pondéré est plus élevé pour l'assainissement que pour l'eau.*

**Prix total : eau et assainissement**

Sur les 139 collectivités pour lesquelles la Fédération dispose des parts Eau et Assainissement

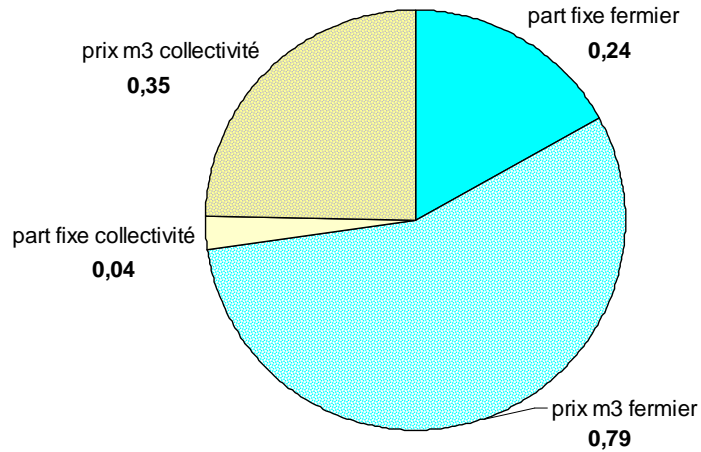
- **Prix moyen : 2,96 €/m<sup>3</sup> (soit 19,41 F/m<sup>3</sup>)**



*Le prix moyen pondéré de l'eau assainie est de 2,37 €/m<sup>3</sup> (soit 15,54 F/m<sup>3</sup>).*

## Répartition des prix en délégation de service

**EAU POTABLE 2002 - Décomposition des prix en €/m<sup>3</sup>  
sur 117 délégations de service public (base 120 m<sup>3</sup>)**

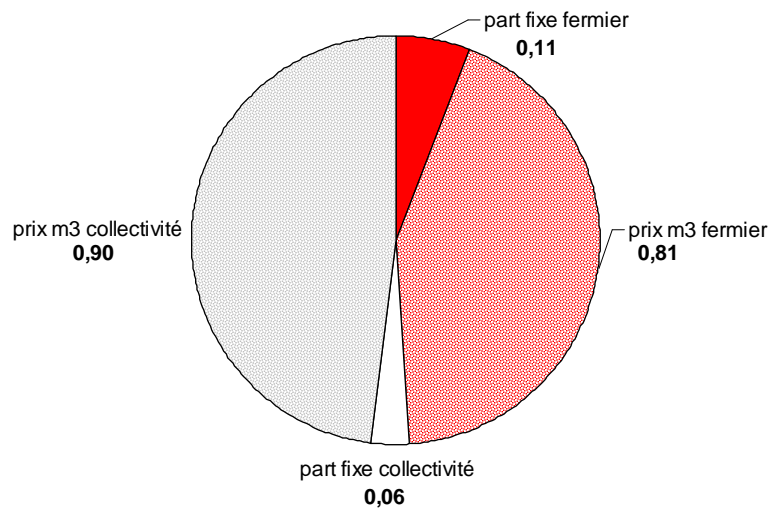


**total part fermier :** 1,02 €/m<sup>3</sup> (6,79 F/m<sup>3</sup>)

**total part collectivité :** 0,38 €/m<sup>3</sup> (2,53 F/m<sup>3</sup>)

**prix total eau :** 1,40 €/m<sup>3</sup> - 9,32 F/m<sup>3</sup>

**ASSAINISSEMENT 2002 - Décomposition des prix en €/m<sup>3</sup>  
sur 92 délégations de service public (base 120 m<sup>3</sup>)**



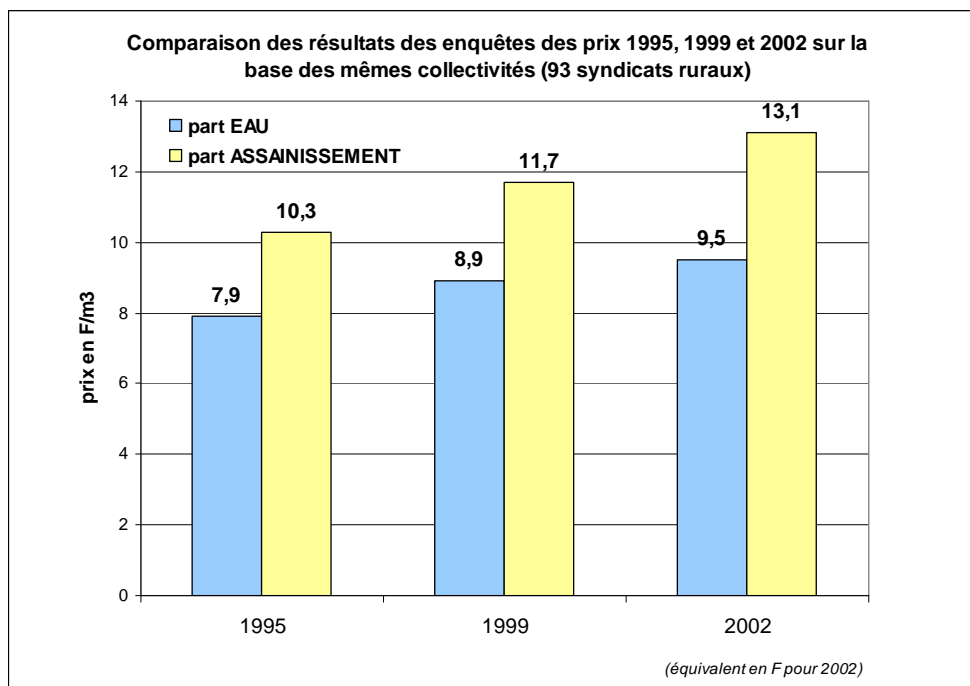
**total part fermier :** 0,92 €/m<sup>3</sup> (6,12 F/m<sup>3</sup>)

**total part collectivité :** 0,95 €/m<sup>3</sup> (6,32 F/m<sup>3</sup>)

**prix total assainissement :** 1,87 €/m<sup>3</sup> (12,45 F/m<sup>3</sup>)

## Comparaison entre les résultats des enquêtes de 1995, 1999 et 2002

La Fédération a mené sa première enquête sur les prix en 1995 sur 94 syndicats (principalement des syndicats ruraux). La comparaison avec les enquêtes de 1999 et 2002 a donc été faite sur la base des mêmes collectivités.



Les évolutions sur la période 1995-2002 (7 ans) sont :

- **+ 20% pour la part Eau (soit +2,85% par an)**
- **+ 27% pour la part Assainissement (soit +3,85% par an)**

Il est à noter

pour la **part Eau** : **+3,15% par an** sur la période 1995-1999  
**+2,23% par an** sur la période 1999-2002

pour la **part Assainissement** : **+3,4% par an** sur la période 1995-1999  
**+4% par an** sur la période 1999-2002